

Gebrauchsanweisung

Für Heimmuhren (Gewichtsaufzug) mit ½-Std. Bim-Bam Schlagwerk W 261 mit Ankerautomatik

Nehmen Sie bitte Uhr, Pendel und Gewichte vorsichtig aus der Verpackung.

Inbetriebnahme der Uhr:

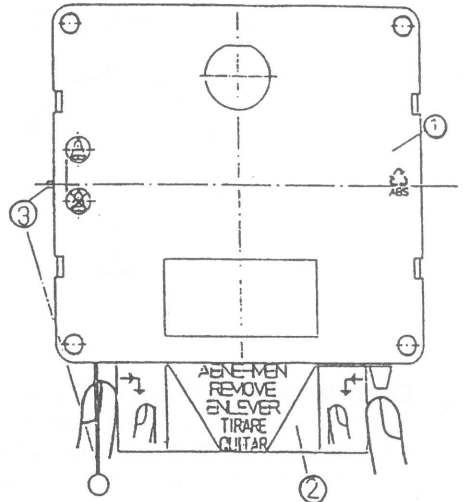
Drehen Sie die Uhr zunächst so, daß Sie die Rückseite vor sich sehen.

Sie erkennen dann das Kunststoff-Gehäuse ① in dem das Uhrwerk eingebaut ist.

An der Unterseite des Kunststoff-Gehäuses ist der Kettenkasten ② eingerastet, in dem sich, für den Transport geschützt, die Gewichtsketten befinden. (Siehe Skizze) Entfernen Sie diesen Kettenkasten durch Druck von beiden Seiten mit den Fingern und gleichzeitiger Abwärtsbewegung. (Siehe Symbol) Danach fallen die Ketten frei nach unten.

Zwei weitere Symbole auf der Gehäuserückwand zeigen eine Glocke, bzw. eine durchgestrichene Glocke.

③ Bewegen Sie den seitlich am Gehäuse hervorstehenden Abstellhebel bzw. den nach unten herausragenden Abstellknopf entsprechend diesen Symbolen, wenn Sie das Schlagwerk in - bzw. außer Betrieb wünschen. Dies gilt auch für den späteren Gebrauch.

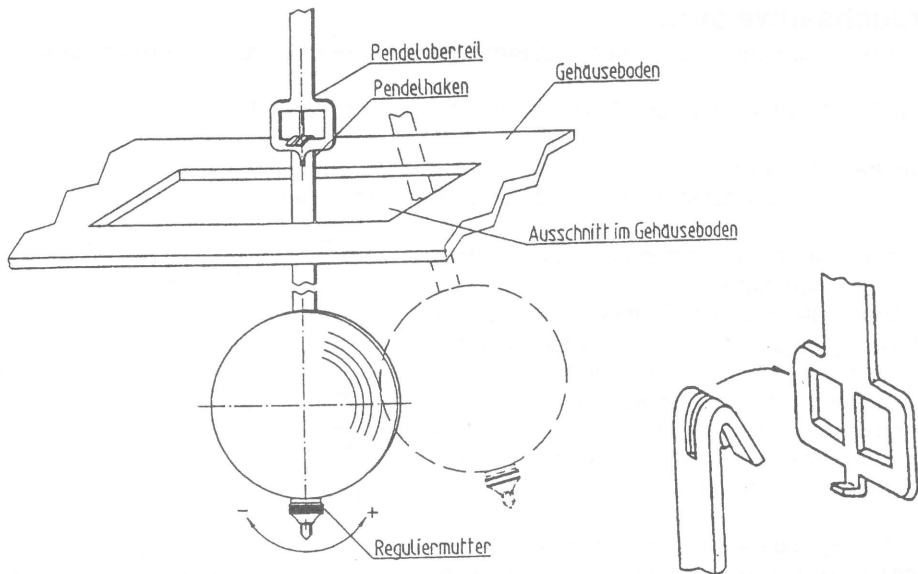


Hängen Sie die Uhr nun an dem dafür vorgesehenen Platz auf. Beachten Sie, daß die Uhr senkrecht hängt.

Für den Transport sind die Ketten zusätzlich in einer Schnappvorrichtung am Gehäuse gesichert. Lösen Sie diese Sicherung, indem Sie zuerst die beiden inneren Kettenstränge und danach die beiden äußeren leicht nach unten ziehen. Ein leichtes Schnappen signalisiert Ihnen jeweils, daß die Ketten frei sind. Bei einem späteren eventuellen Transport müssen die Ketten auf dieselbe Weise wieder gesichert werden. Hängen Sie die beiden Gewichte an den beiden äußeren Ketten in die dort vorgesehenen Kettenringe bzw. Kettenhaken ein.

Das Aufziehen der Uhr (1 mal pro Woche) erledigen Sie, indem Sie jeweils die inneren Kettentränge nach unten ziehen, max. bis zum Anschlag des Sicherungsringes oberhalb der Gewichte am Gehäuse. (von vorne gesehen ist rechts das Gehwerk und links das Schlagwerk)

Das untere Ende des Pendeloberteils weist eine formschlüssige Auszustanzung zum Einhängen des Pendels auf. (siehe Skizze) Nachdem der Kettenkasten wie beschrieben entfernt wurde, sehen Sie es unten aus dem Gehäuse herausragen. Hängen Sie dort das Pendel lagerrichtig ein. (Sichtseite vorne) Bewegen Sie das Pendel vorsichtig so weit auf eine Seite, bis der Pendelstab den Rand der Aussparung berührt und lassen ihn los. Sollte die Uhr trotzdem stehen bleiben, z.B. nach dem Aufziehen, wiederholen Sie diesen Vorgang.



Einstellen der Uhr: Gefg. Zeiger auspacken. Stundenschlag durch Vorwärtsbewegen des Minutenzeigers (großer Zeiger) auf die „12“ auslösen. Die Zahl der Bim-Bam-Schläge muß mit der Anzeigenzahl des Stundenzeigers (kleiner Zeiger) übereinstimmen. Ist dies nicht der Fall, so muß dieser auf die entsprechende Zahl verschoben werden. Durch drehen am Minutenzeiger (großer Zeiger) die gewünschte Zeit stellen. Drehrichtung beliebig. Die Uhr schlägt nun zu jeder halben Stunde einmal, zur vollen Stunde entsprechend der angezeigten Stunde.

Zur Regulage der Ganggenauigkeit befindet sich unterhalb der Pendellinse die Reguliermutter. Bei einem Nachgehen der Uhr drehen Sie diese nach rechts, bei einem Vorgehen der Uhr nach links. 1 Umdrehung entspricht ca. 1 Minute pro Tag. Dazu muß die Pendellinse gegen Verdrehen festgehalten werden.

Die Laufzeit Ihrer Uhr beträgt ca. 1 Woche, vergessen Sie nicht, rechtzeitig und regelmäßig Ihre Uhr wie beschrieben, neu aufzuziehen.

Operating instructions

For clocks with weight driven Movement WO 261 automatic anchor

Unpack clock, pendulum and weights carefully.

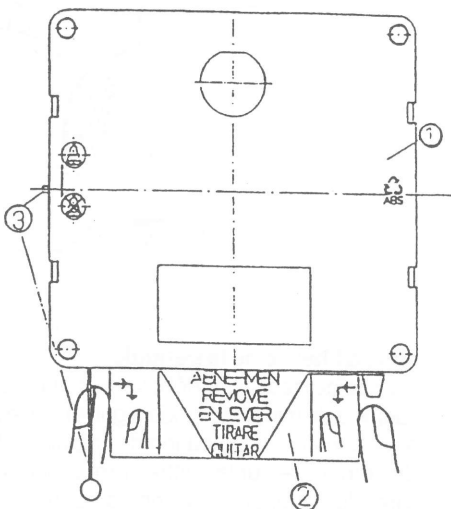
To start the clock:

turn clock around so that back of clock is facing you.

The plastic case ① houses the movement. Underneath the plastic case is the chain box ②. This protects the chains during transport. Remove the chain box by pressing on both sides and pulling cover down (see sketch). The chains will then be free - but still not unhooked (only unhook the chains when clock is hanging on the wall).

On the back cover there are two bell symbols.

③ Engage or shut-off the bell strike using the lever protruding from the plastic case.

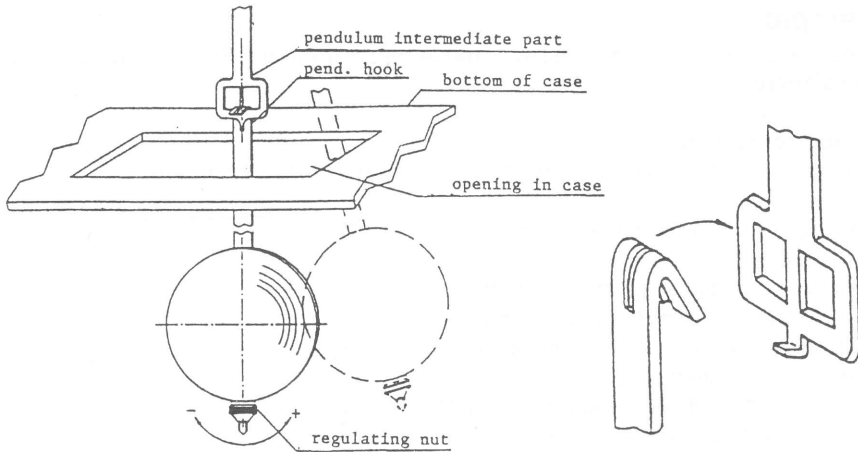


Hang clock as required, ensuring clock hangs vertically.

During transport the chains are secured by a snap-on clip. Release the chains by holding the clock with one hand and pulling down the chains. A slight snapping noise will indicate the chains are free of the clip. Begin by pulling down the inner chains (if you move the clock, secure the chains again). Hang the weights onto the two outer chain rings.

To wind up the clock pull on the inner chains and raise the weights until the stop rings on the weights are on the level of the bottom of the movement case.

The bottom end of the intermediate part is designed so that the pendulum can be easily hooked (see sketch). The pendulum intermediate part protrudes from the bottom of the movement case. Hang pendulum carefully onto the pendulum intermediate part and push pendulum slightly to one side of the clock until it is touching the opening in the case. Then release pendulum. If clock stops after a few minutes repeat the same procedure. (This has to be done occasionally after the clock is wound up).



Time setting:

Remove protective paper (if any) from hands. Turn the minute hand (long hand) clockwise to „12“ o clock. The number of strikes heard should tally with the hour on which the hour hand (short hand) is pointing to. If number of strikes differs, turn the hour hand to the appropriate hour for the number of strikes heard. This can be done clockwise or counter-clockwise. The clock will now strike on every $\frac{1}{2}$ hour and full hour.

To regulate the clock turn pendulum nut (located underneath the pendulum disc). If clock runs too slow turn pendulum to the right. Turn to the left if clock runs too fast. Please hold pendulum disc that stick won't be twisted.

One full turn of the pendulum nut corresponds to roughly 1 minute per day. After one week of running the weights must be pulled up again.

Mode d'emploi

Pour pendules à poids (remontage à poids) **avec mouvement à sonnerie Bim-Bam W 261 avec automaticité d'ancre**

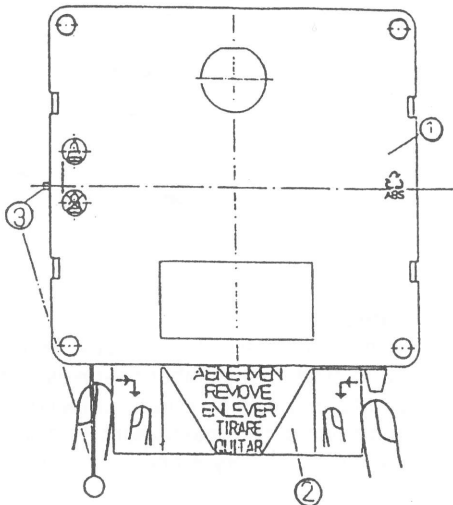
Mise en service de la pendule:

Tournez la pendule de telle manière, que vous voyez devant vous la côté arrière.

Vous reconnaissez ensuite le boîtier en plastique ①, dans lequel est monté le mouvement.

A la côté inférieure du boîtier en plastique la boîte de chaînes est verrouillée ②, dans laquelle se trouvent les chaînes de poids protégées pour le transport (voir croquis) Enlevez cette boîte de chaînes en pressant de deux côtés avec les doigts et en même temps par un mouvement vers le bas (voir symbole). Ensuite les chaînes tombent librement en bas.

Deux autres symboles sur le paroi arrière du boîtier montrent une cloche respectivement une cloche rayée ③ Actionnez le levier d'arrêt saillant latéralement du boîtier resp. le bouton d'arrêt saillant vers le bas en accordance avec les symboles, si vous souhaitez mettre le mouvement de sonnerie en service resp. hors de service. Ceci est valable aussi pour la future utilisation.

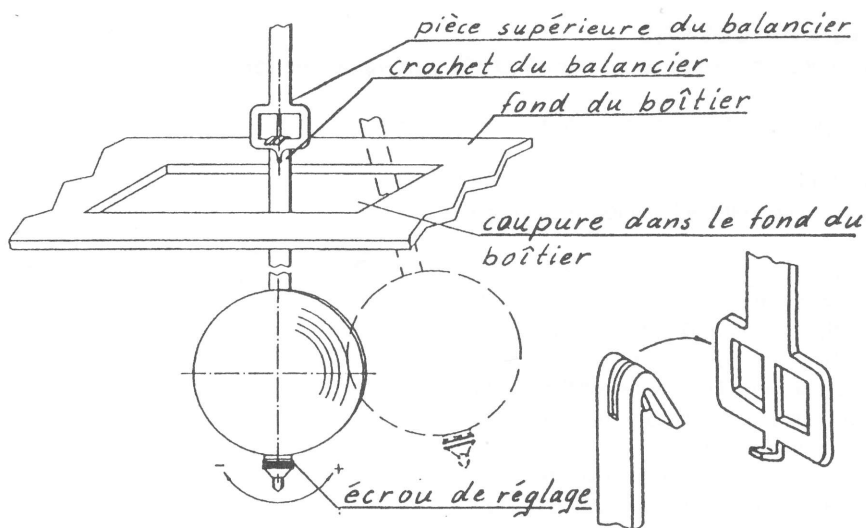


Suspendez maintenant la pendule à l'endroit prévu. Faites attention que la pendule soit suspendue verticalement.

Pour le transport les deux chaînes sont protégés en sus par une installation en liquetable au boîtier. Enlevez cette protection en tirant d'abord légèrement vers le bas les deux. Tronçons de chaînes intérieur et ensuite les deux extérieures. Un léger déclic vous signale chaque fois que les chaînes sont libres. Lors d'un future transport éventuel les chaînes devront être protégées de nouveau de la même manière. Veuillez suspendre les deux poids aux deux chaînes extérieur dans les anneaux de chaîne y prévu resp. dans les crochets de chaîne.

Vous réalisez le remontage de la pendule en tirant les tronçons de chaîne intérieurs vers en bas, au maximum jusqu'à la butée de l'anneau de sécurité en dessus des poids au boîtier.

La fin intérieure de la pièce supérieure montre une encoche crabotée pour suspendre le balancier (voir croquis). Suspendre le balancier en accordance avec la situation (partie visible devant). Actionnez prudemment le balancier si loin sur une côté, jusqu'à ce que le tige de balancier touche le bord de l'encoche et relâchez-le. Si la pendule s'arrête malgré tout, par exemple après l'avoir sorti, répétez ce procédé.



Mise à l'heure de la pendule:

Au cas de nécessité débarrer les aiguilles. Déclencher sonnerie d'heure en activant en avant l'aiguille de minute (grande aiguille) sur le „12“. Le nombre des coups Bim-Bam doit correspondre avec le chiffre d'indication de l'aiguille d'heure (petite aiguille). Si ceci n'est pas le cas, celle-ci doit être mise sur le chiffre correspondant. En tournant vers l'arrière mettre l'aiguille de minute (grande aiguille) sur le temps souhaité. Direction de la rotation au choix. La pendule sonne maintenant toutes les demi-heures une fois, à la pleine heure en correspondance de l'heure indiqué.

Pour le réglage de l'exactitude de la marche, l'écrou de réglage se trouve endessous de la lentille du balancier. Si la pendule retarde, vous tournez l'écrou de réglage vers la droite, et si la pendule avance, vous tournez l'écrou de réglage vers la gauche (1 tour correspond à env. 1 minute par jour). Pendant la réglage il faut tenir la lentille au main.

Le temps de marche de votre pendule est d'env. une semaine. N'oubliez pas à remonter votre pendule à l'heure et régulièrement comme décrit.